

2- LES TARIFS POSTAUX

Le tarif postal doit être acquitté soit par des timbres ou tout autre moyen approprié (affranchissement mécanisé). Le tarif est déterminé par le type de lettre (lettre normale, par exprès, recommandée, circulaire, etc), le poids de la lettre ou du colis ainsi que par la destination. Les tarifs peuvent être trouvés dans les guides postaux. Pour les tarifs actuels, il suffit d'aller sur l'Internet. (Rechercher: "Postes-Canada: Trouver un tarif").

La connaissance des principaux tarifs n'aide pas seulement en histoire postale mais permet d'améliorer de beaucoup nos connaissances philatéliques, Voici quelques exemples:

1932

1935

1937

1942

1c



2c



3c



5c



Remarquez-vous quelque chose de commun à ces timbres? Les timbres de 1c sont tous verts, ceux de 2c sont bruns, les timbres de 3c sont rouges et ceux de 5c bleus. Une entente de l'UPU (Union postale universelle) spécifiait que les timbres réguliers du tarif des imprimés devaient être verts, les timbres à destination locale étaient bruns, le rouge était réservé pour les destinations à l'intérieur d'un même pays et le bleu pour les destinations étrangères. Les employés des postes pouvaient ainsi rapidement savoir si le tarif était bon, même pour des lettres venant de l'étranger! Le Canada a suivi cette entente de 1931 à 1953; beaucoup d'autres pays ont fait de même. Regardez dans votre collection et identifiez ces timbres.

Autres tarifs utiles de la période 1935-1942

Tarif des lettres recommandées (13 cents)

1935



1938



1942



De 1931 à 1942, le courrier à destination nationale coûtait 3¢ (timbre rouge) et l'enregistrement 10¢. C'est pourquoi le Canada a émis plusieurs timbres de 13¢. On s'en servait sur les lettres recommandées. Retrouvez-les dans votre collection! Le dernier timbre de 13¢ est le char d'assaut de 1942, il a été remplacé par un timbre semblable mais d'une valeur de 14¢ en 1943, c'est que le tarif normal était passé de 3¢ à 4¢ On a donc émis un timbre rouge de 4¢ et un char d'assaut de 14¢.

Tarif de poste aérienne (Canada- U.S.A») (6 cents)

1935



1935



1942



De 1932 à 1942 le tarif simple de poste aérienne à destinations du Canada et des États-Unis était de 6¢. Ce tarif fut majoré à 7¢ en 1943 et le timbre de 6¢ représentant un avion d'entraînement fut remplacé par un timbre de 7¢ identique.

Tarif «express» (10 cents) et poste aérienne «express» (16 cents)

1939



1942



On pouvait envoyer une lettre par express uniquement à destination de certaines villes au Canada et aux États-Unis. Le service coûtait 10¢ de plus que la poste normale. On émit donc des timbres «express» de 10¢ et un timbre de 16¢ (10¢ + 6¢) pour la poste aérienne expresse.

Quelques tarifs de la période 1938-40

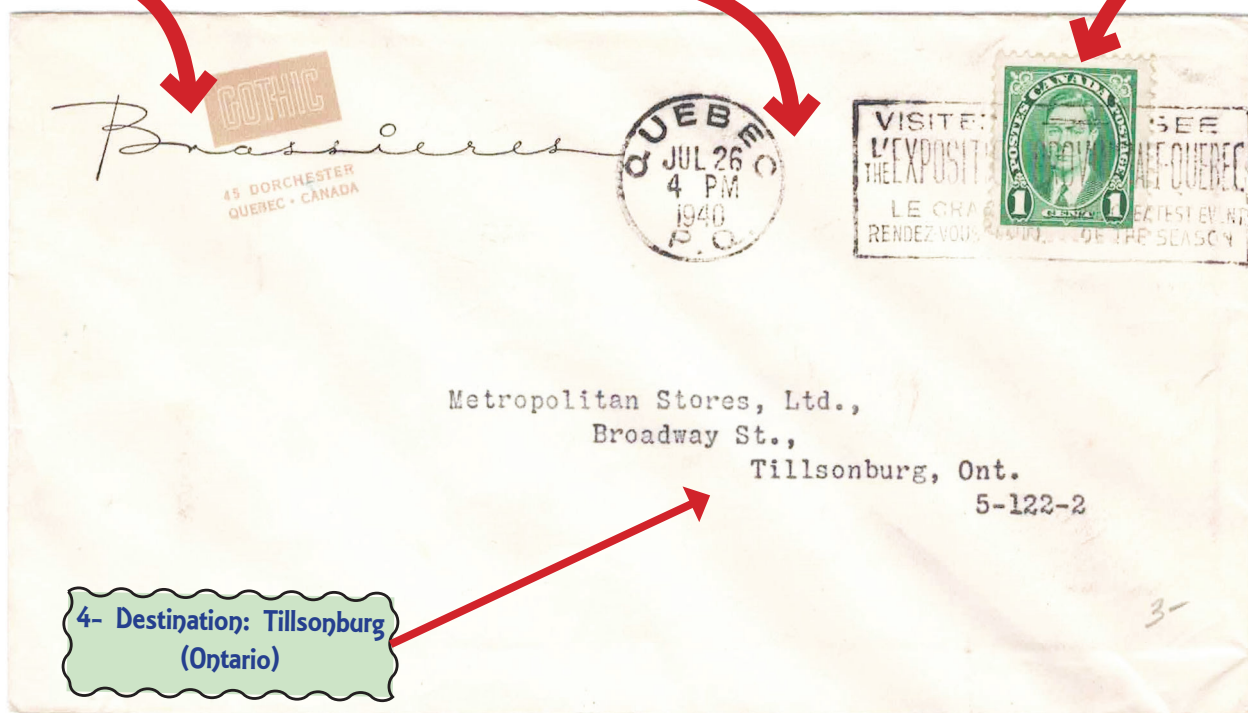
Nous avons choisi cette période parce que les timbres ne sont pas rares et que les tarifs sont faciles à documenter.

A- Le tarif de 3e classe (1¢)

1- Adresse de l'expéditeur:
fabrique de sous-vêtements de Québec.

2- Marque postale de départ:
flamme publicitaire de Québec:
«Visitez l'Exposition provinciale...»
du 26 juillet 1940.

3- Timbre: tarif 1¢ pour un imprimé (3e classe). L'enveloppe ne devait pas être cachetée.



4- Destination: Tillsonburg
(Ontario)

On dispose ici de 4 indices. La lettre part de Québec (#2) durant la période de l'exposition provinciale. On a payé par timbre (#3) le tarif de troisième classe, soit celui des imprimés, des objets envoyés en quantité, par exemple des circulaires. On ne devait pas mettre de message personnel. L'enveloppe ci-dessus contenait des annonces provenant d'une fabrique de sous-vêtements de Québec (#1). L'enveloppe a probablement voyagé par train (le mode de transport le plus utilisé pour le courrier à cette époque). La destination est Tillsonburg (#4). On ne mettait pas de marque de réception pour le courrier envoyé en vrac, alors il faut présumer qu'elle est bien arrivée à destination!

B- Tarifs à destination locale (2¢)

Répondez aux questions à partir des indices.

1- Adresse de l'expéditeur:
Séminaire de Québec

2- Marque postale de départ:
flamme publicitaire de Québec:
«Visitez l'Exposition provinciale...»
du 11 juillet 1939.

3- Timbre: tarif 2¢ pour une enveloppe à destination locale jusqu'à un poids d'une once + 1¢ par once additionnelle,



4- Destination: Québec

À partir des 4 indices, répondez aux questions suivantes:

- 1- D'où part cette lettre? _____
- 2- Quelle était la destination? _____
- 3- Quel événement est illustré par la marque postale? _____
- 4- Quel était le tarif applicable? _____
- 5- De quelle couleur était le timbre de ce tarif? _____

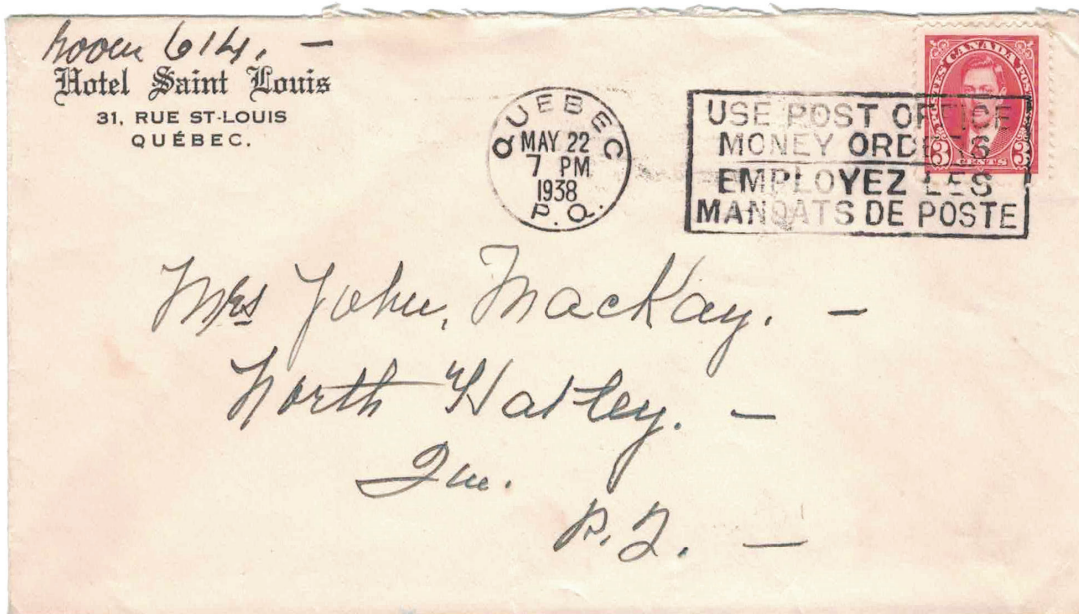
C- Tarifs à destination nationale (3¢)

Trouvez les indices manquants et répondez aux questions

1- Adresse de l'expéditeur? _____

2- Marque postale de départ? _____

3- Timbre: _____



4- Destination? _____

5- Marque postale d'arrivée (à l'arrière): marque duplex de North Hatley P.Q., 23 mai 1938



À partir des 5 indices, répondez aux questions suivantes:

- 1- D'où part cette lettre? _____
- 2- Quelle était la destination? _____
- 3- Comment sait-on que la lettre s'est bien rendue à destination? _____
- 4- Quel était le tarif applicable? _____
- 5- De quelle couleur était le timbre de ce tarif?(Voir p.2) _____

C- Tarif à destination internationale (5¢). Trouvez les indices manquants et répondez aux questions

1- Marque postale de départ:

2- Timbre: _____



3- Destination: _____

4- Étiquette de la censure et inscription à l'encre rouge: «Written in English»

À partir des 4 indices, répondez aux questions suivantes:

- 1- D'où part cette lettre? _____
- 2- Quelle était la destination? _____
- 4- Quel était le tarif applicable? _____
- 5- De quelle couleur était le timbre de ce tarif?(Voir p.2) _____
- 6- À cause de quel événement les lettres étaient-elles censurées en 1940?

- 7- Pourquoi a-t-on écrit «Écrit en anglais» (Written in English)? _____
